

EUROMAT SWP 950M

INSTRUKCJA OBSŁUGI



PRZED ROZPOCZĘCIEM

Przed użyciem maszyny, zapoznaj się dokładnie z załączoną instrukcją. Zawiera ona niezbędne informacje dotyczące obsługi, konserwacji urządzenia oraz jego części zamiennych i akcesoriów.

Przed dopasowaniem części i akcesoriów, określ model urządzenia i numer seryjny. Części i akcesoria zamawiaj w autoryzowanym serwisie Eurostarchem: serwis@eurostarchem.pl, tel. 22 729 00 88.

Maszyna może osiągnąć optymalną wydajność przy najniższym koszcie jeśli:

- Będzie obsługiwana ostrożnie,
- Będzie konserwowana zgodnie ze wskazówkami podanymi w instrukcji obsługi,
- Używane części zamienne będą tej samej klasy lub OE.



Chroń środowisko!



Usuwać stare komponenty maszyny takie jak: opakowanie, baterię itp. oraz toksyczne płyny takie jak: środek przeciw zamarzaniu i olej, zgodnie z lokalnymi zasadami usuwania odpadów, bezpieczeństwa ekologicznego i recyklingu.

OSTRZEŻENIA

Maszyna EUROMAT SWP 950M jest odpowiednia do użytku przemysłowego i komercyjnego w szczególności do zamywania podłóg wewnątrz budynków.

Używaj szczotek odpowiednich dla tej maszyny.

Wszyscy operatorzy maszyny powinni dokładnie zapoznać się ze środkami ostrożności i zasadami bezpieczeństwa dostępnymi w instrukcji przed użyciem maszyny.

Poniżej przedstawiono znaki ostrzegawcze oraz zasady bezpieczeństwa podczas używania maszyny.

UWAGA: instrukcja zawiera środki ostrożności oraz kwestie, których należy przestrzegać w celu bezpiecznego używania maszyny. Nie przestrzeganie poniższych zasad może grozić zdrowiu personelu, porażeniem prądem, pożarem lub wybuchem.

UWAGA: zagrożenie pożarem lub wybuchem

- Nie używaj łatwopalnych cieczy,
- Nie używaj maszyny w pobliżu łatwopalnych cieczy lub gazów,
- Nie zbieraj łatwopalnych materiałów ani reaktywnych metali.

UWAGA: nie zbliżaj się do szczotki, gdy jest włączona

ZASADY BEZPIECZEŃSTWA

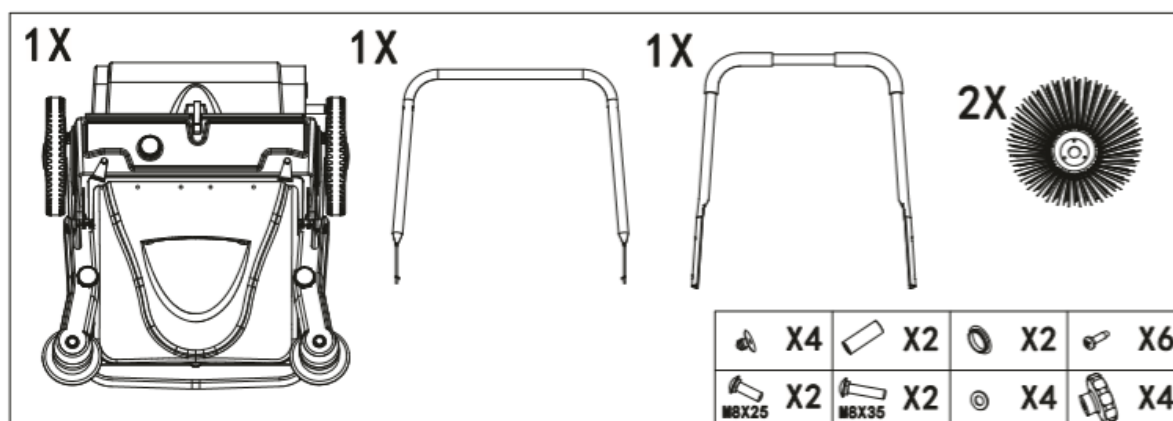
UWAGA: PRZECZYTAJ UWAŻNIE PRZED UŻYCIEM MASZINY

- Dokładnie przeczytaj etykiety na urządzeniu.
- Urządzenie może być używane wyłącznie przez osoby posiadające odpowiednie kwalifikacje.
- Trzymaj maszynę z dala od dzieci.
- Nie używaj urządzenia w miejscach, gdzie istnieje ryzyko wybuchu.
- Nie używaj maszyny do transportu.
- Nie odkurzaj materiałów takich jak: żyletka, gwoździe, materiały wybuchowe (alkohol, benzyna itp.).
- Maszyna nie służy do zmiatania niebezpiecznych pyłów.
- W razie pożaru używaj gaśnic proszkowych.
- Unikaj używania tego urządzenia w miejscach nierównych.
- Używaj części zamiennych tylko od autoryzowanego sprzedawcy.
- Używaj tylko oryginalnych szczotek.
- Nigdy nie zdejmuj osłon ochronnych podczas pracy.
- Nie czyść tego urządzenia pod wysokim ciśnieniem wody.
- Umieść wszystkie osłony zgodnie z instrukcją.
- Upewnij się, że worek na kurz jest pusty.
- Ta maszyna nie jest przeznaczona dla osób (w tym dzieci) upośledzonych fizycznie i psychicznie. Takie osoby powinny być pod nadzorem osób odpowiedzialnych za ich bezpieczeństwo w momencie używania maszyny.

OPIS

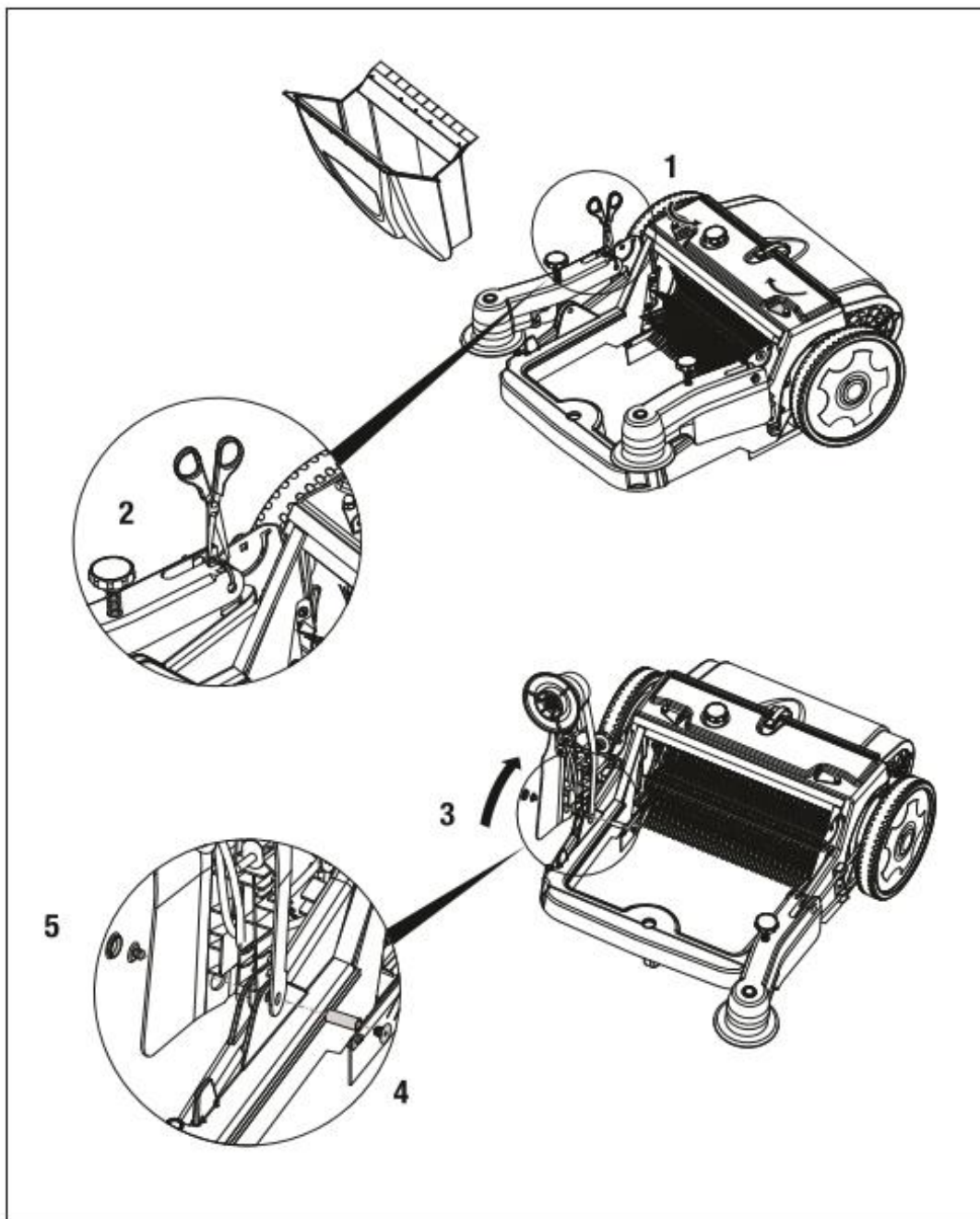
| | |
|--|------------------------|
| Szerokość robocza | 950 mm |
| Pojemność kontenera | 45 L |
| Maksymalna teoretyczna wydajność (obszar) | 3800 m ² /h |
| Masa netto | 25 kg |
| Wymiar (złożony) | 880x800x390 mm |

W ŚRODKU PUDEŁKA



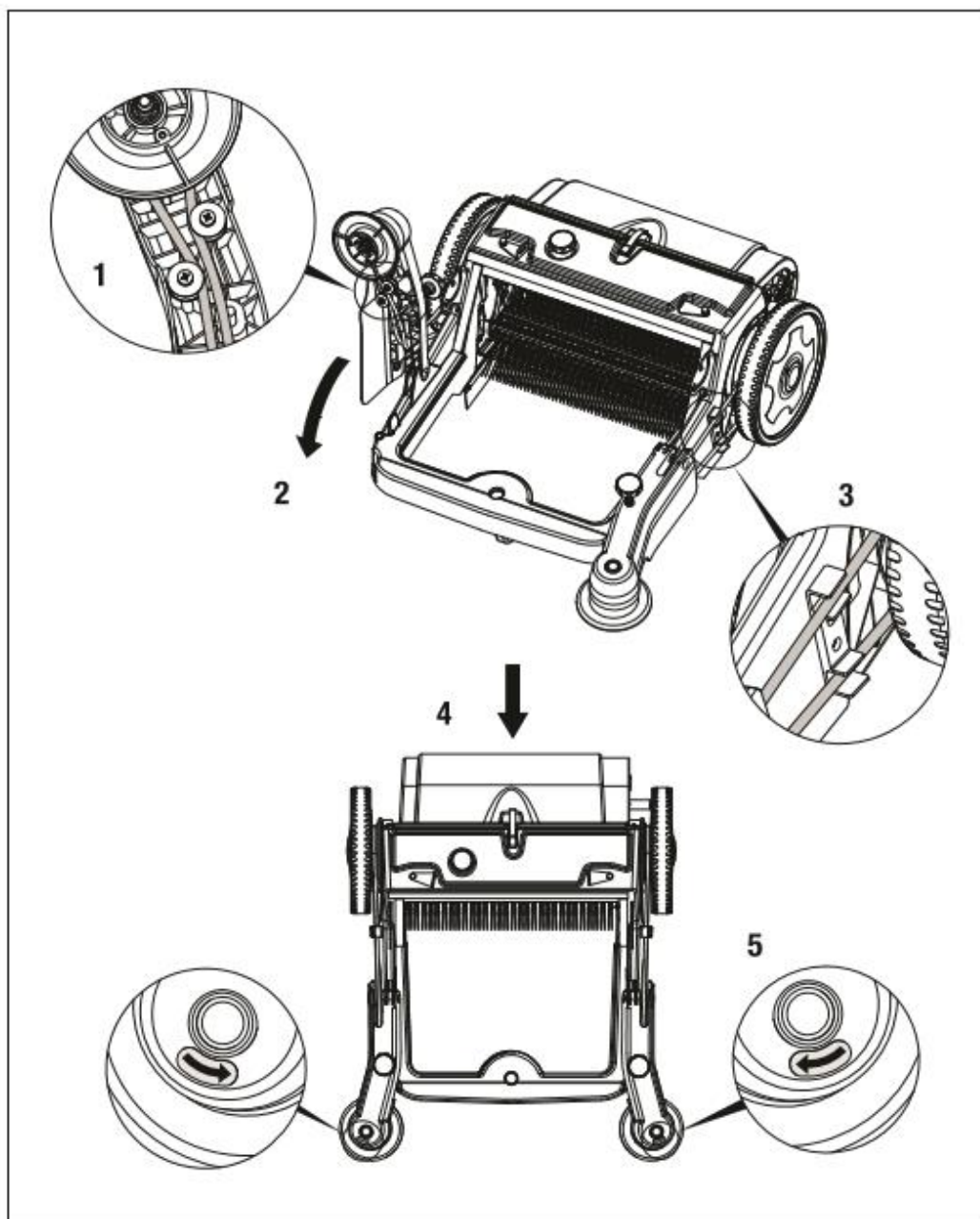
- korpus zmiatarki
- uchwyt i śruby
- szczotka boczna i śruby

KROK 1



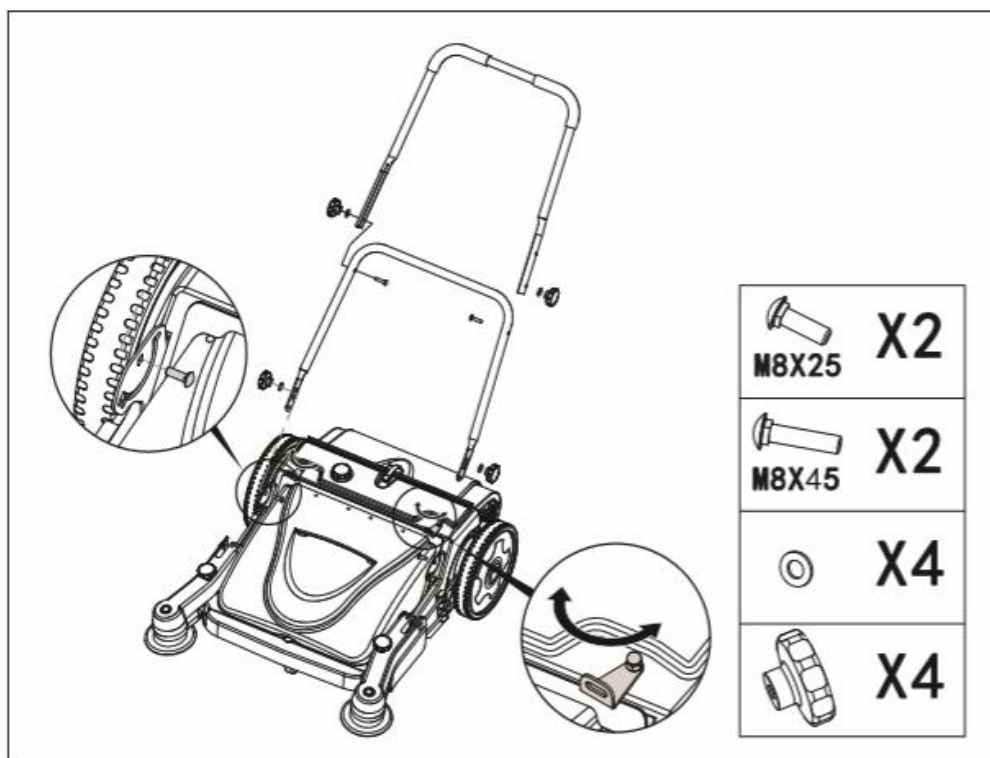
- wyjmij pojemnik i przetnij opaskę kablową
- podnieś ramię i wyrównaj otwory, następnie włóż rurę i zablokuj obie strony

Uwaga: po zdjęciu ramienia nie należy zdejmować paska ani obracać ramienia, gdyż może to spowodować że pasek się obróci.

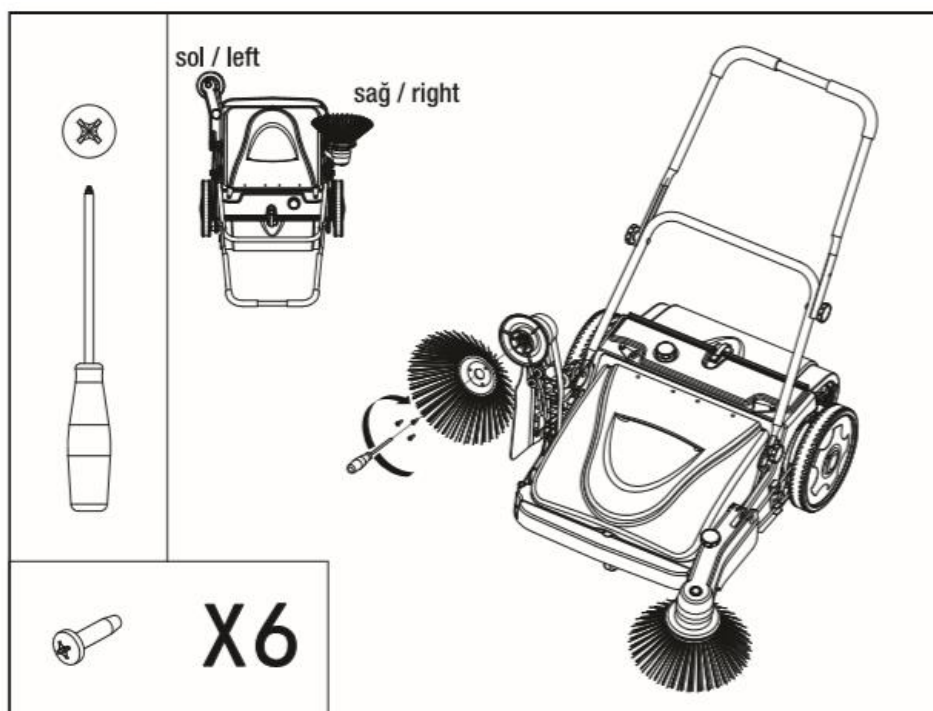
KROK 2

- dopasuj pasek do przykładu pierwszego i pociągnij ramię w dół, wprowadź pas do przykładu 3
- następnie naciśnij ręczną zmiatarkę i upewnij się, że kierunek obrotnicy jest taki sam jak na etykiety

Uwaga: w celu uniknięcia pomyłki, najpierw zainstaluj jedną stronę a następnie drugą.

KROK 3

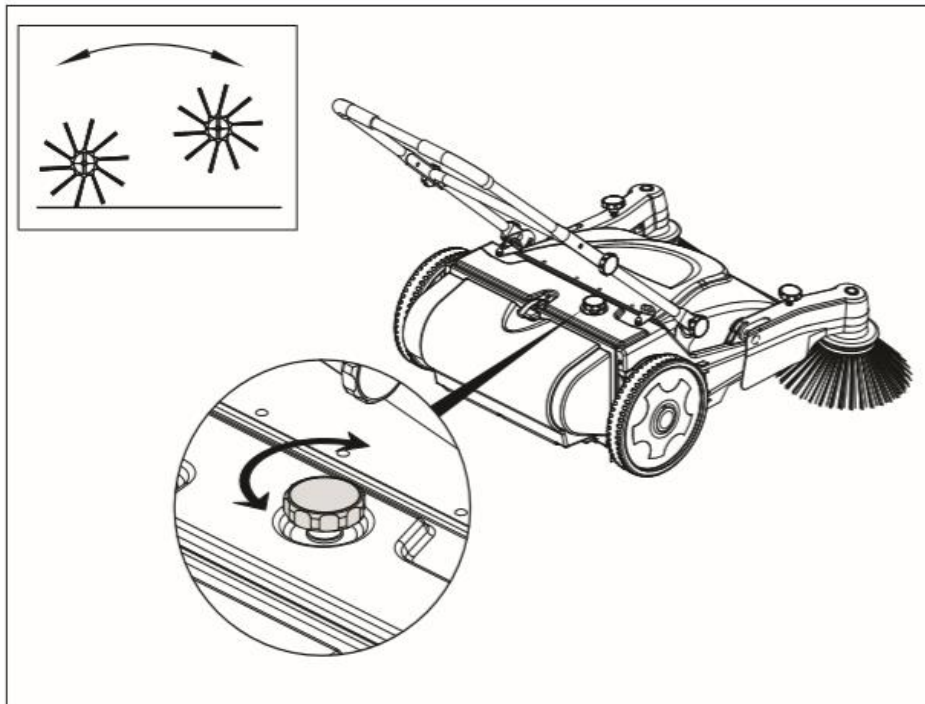
Zainstaluj pojemnik i zablokuj go, następnie zainstaluj uchwyt.



Zgodnie z etykietą na bocznej szczotce, przykręć 3 śruby do każdej szczotki bocznej.

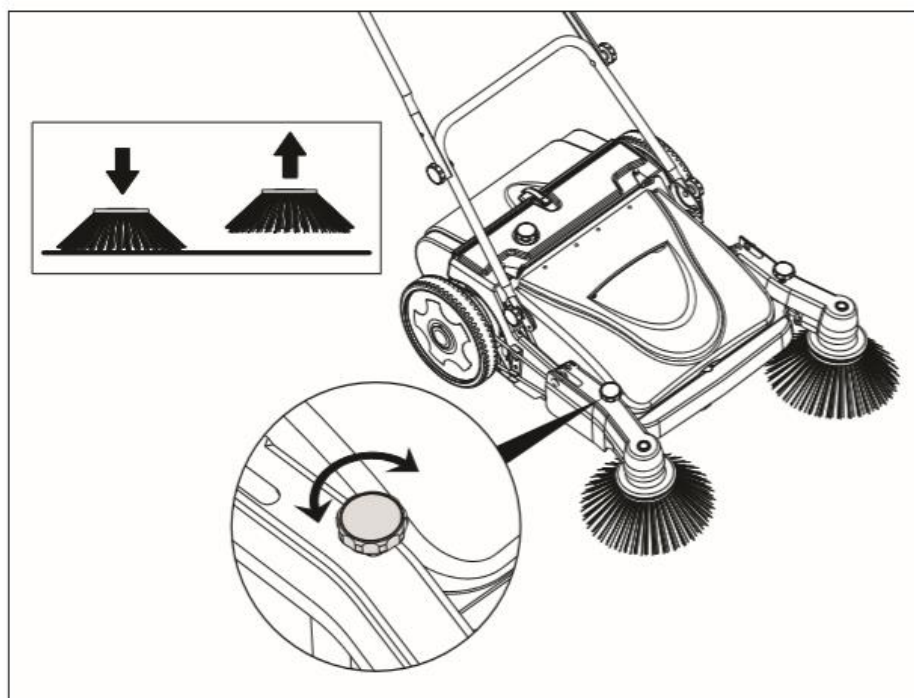
Uchwyt regulacji szczotki głównej:

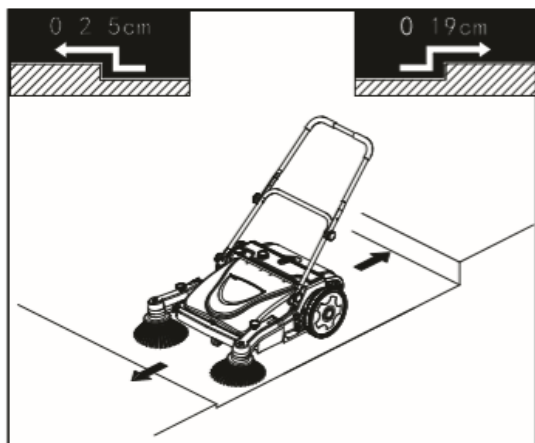
- skręć w prawo aby opuścić szczotkę
- skręć w lewo aby podnieść szczotkę



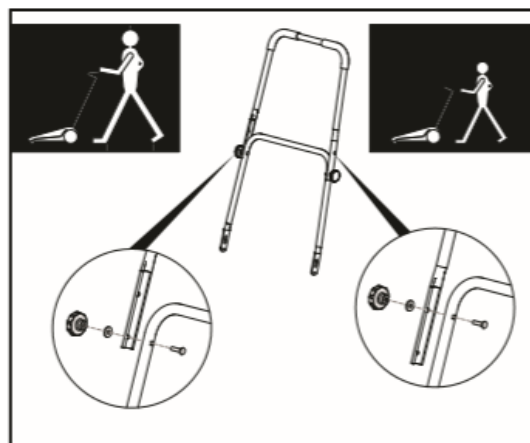
Uchwyt regulacji szczotki bocznej:

- Skręć w prawo aby opuścić szczotkę
- Skręć w lewo aby podnieść szczotkę

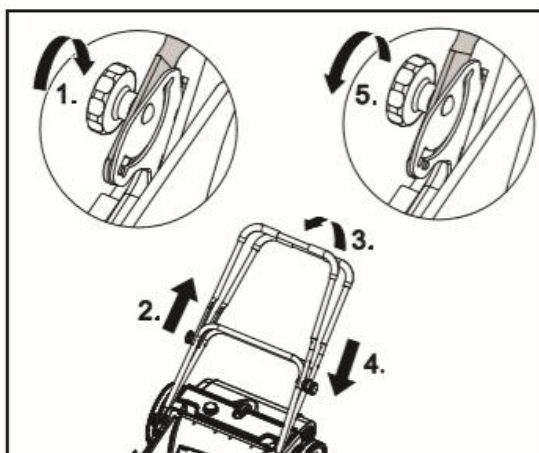




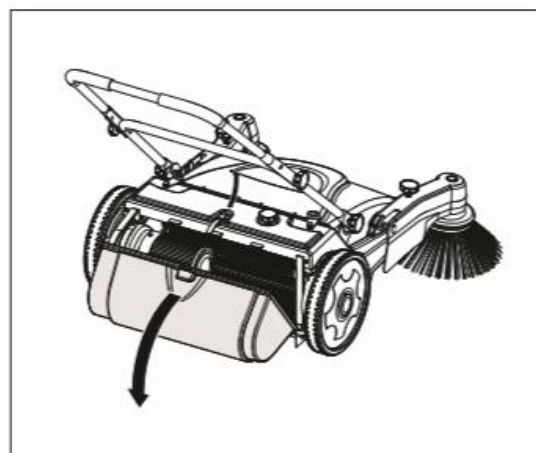
Powierzchnia powinna być płaska.
Różnica wysokości powinna wynosić 2,5 cm oraz 0,19 cm.



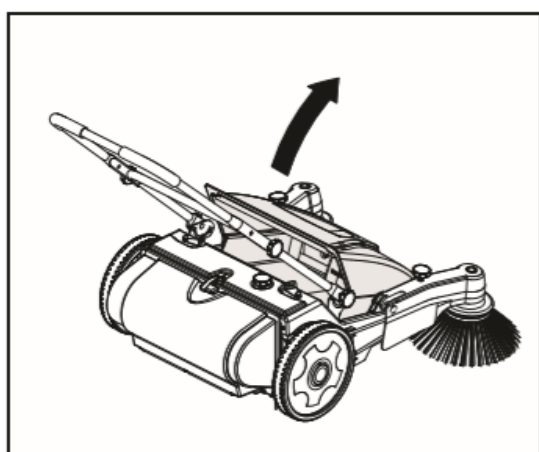
Dostosuj wysokość uchwytu.



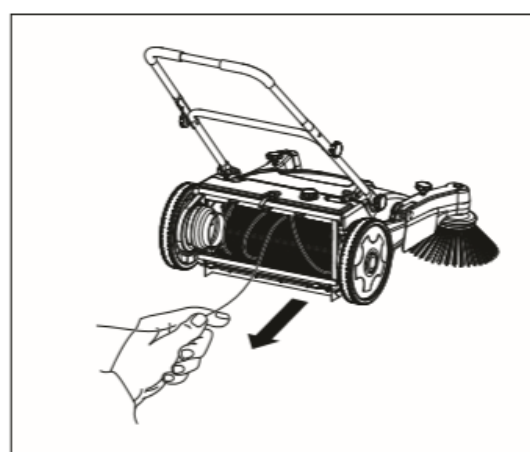
Dostosuj wysokość uchwytu.



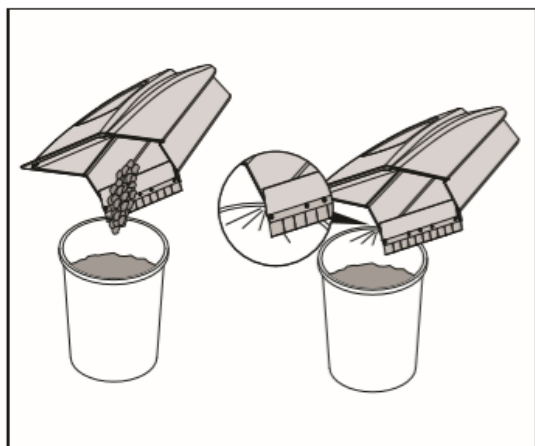
Otwórz metalowy przycisk a następnie odciągnij aby wyładować z powrotem pojemnik



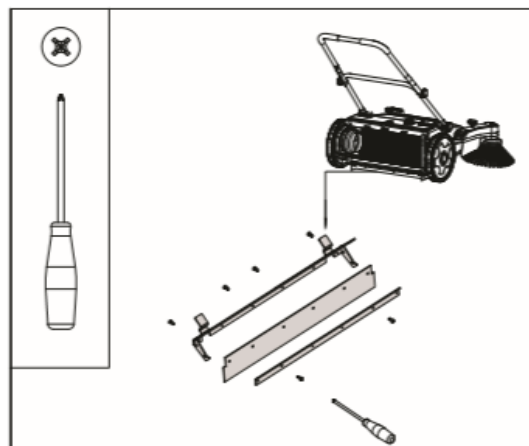
Przekręć metalowe pokrętko i podnieś aby wyładować czołowy pojemnik.



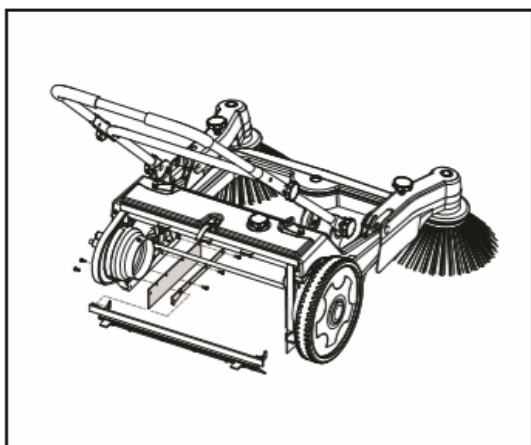
Gdy główna szczotka jest brudna, należy ją wyjąć odwracając szczotkę walcową.



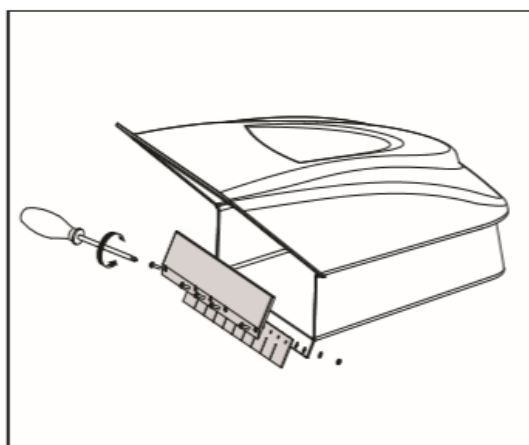
Nie rozbijaj kontenera.



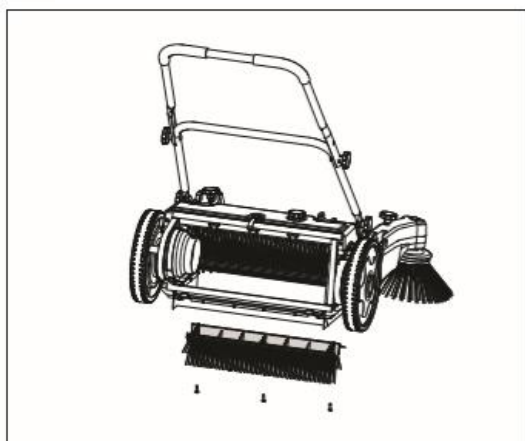
Przymocuj krawędź gruntową z tyłu głównej szczotki.



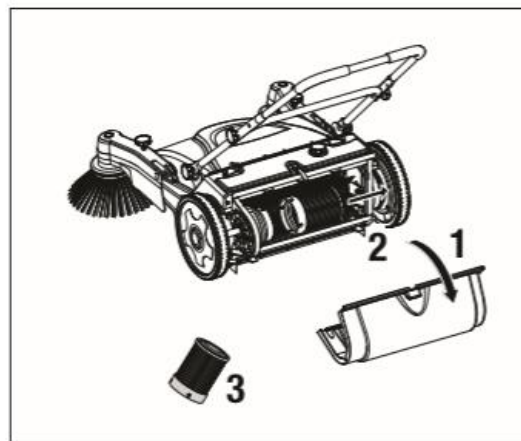
Ustaw dolną krawędź z obu stron głównej szczotki.



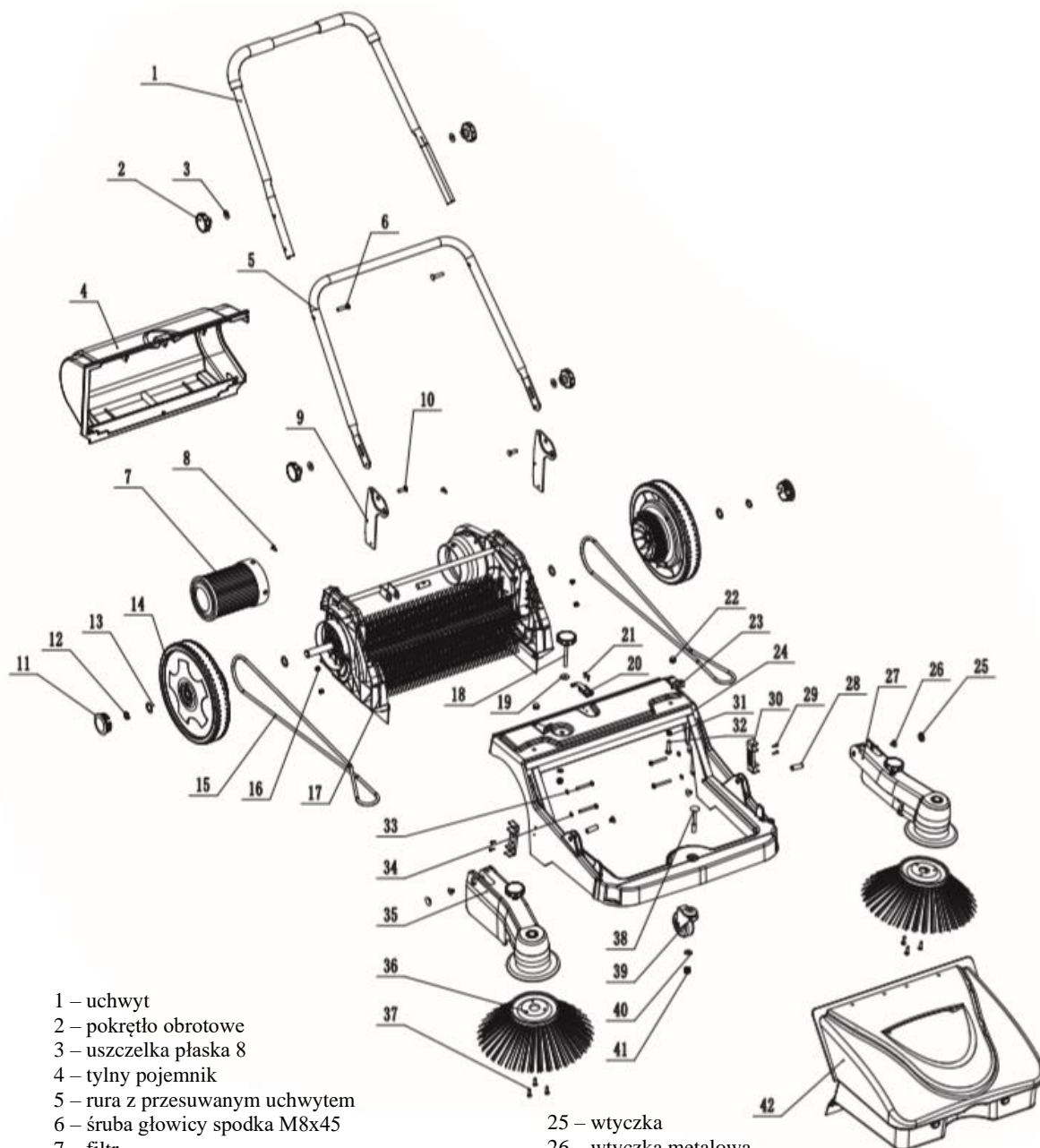
Zainstaluj przegrodę uszczelniającą.



Demontaż i instalacja głównej szczotki



Wyczyść filtr.



- 1 – uchwyt
- 2 – pokrętko obrotowe
- 3 – uszczelka płaska 8
- 4 – tylny pojemnik
- 5 – rura z przesuwającym uchwytem
- 6 – śruba głowicy spodka M8x45
- 7 – filtr
- 8 – wkręt ST5.5x22
- 9 – uchwyt
- 10 – śruba z łbem talerzykowym M8x25
- 11 – koło
- 12 – pierścień 20
- 13 – uszczelka płaska 20
- 14 – koło
- 15 – pasek
- 16 – nakrętka sześciokątna M6
- 17 – szczotka wałek i koło
- 18 – dźwignia regulacyjna
- 19 – uszczelka B
- 20 – klamra
- 21 – śruba ST3 5x16
- 22 – nakrętka MB
- 23 – metalowa płyta mocująca
- 24 – rama nadwozia

- 25 – wtyczka
- 26 – wtyczka metalowa
- 27 – elementy lewego ramienia szczotek
- 28 – tulejka
- 29 – śruba ST3 5x3
- 30 – taśma prowadząca
- 31 – sprężyna
- 32 – śruba z łbem sześciokątnym M8x35
- 33 – śruba M6x35
- 34 – uszczelka płaska 6
- 35 – elementy prawego ramienia szczotki
- 36 – szczotka boczna
- 37 – śruba ST4 8x22
- 38 – śruba M10x75
- 39 – rolka
- 40 – uszczelka 10
- 41 – nakrętka samozabezpieczająca M10
- 42 – pojemnik